

生物学特性：一年1代，成虫7~8月出现，以蛹越冬。

寄主植物：柞木、糙叶树 *Aphananthe aspera*。

观察标本：辽宁凤城四台子，1♀1♂，1980.VII.15。

分布：辽宁（凤城）；日本，朝鲜。

(442) 春掌舟蛾 *Phalera ora* Schintlmeister, 1989 (图 458, 图版Ⅷ: 15)

Phalera ora Schintlmeister, 1989, *Neue Ent. Nachr.* 25: 114.

♂翅展约 55 mm。下唇须和额棕色，头顶和颈板黄白色。胸部背面前半部黄褐色，后半部灰白色；翅基片基部和后胸有 2 条暗棕色横线。腹部背面黄褐色。前翅灰褐色，

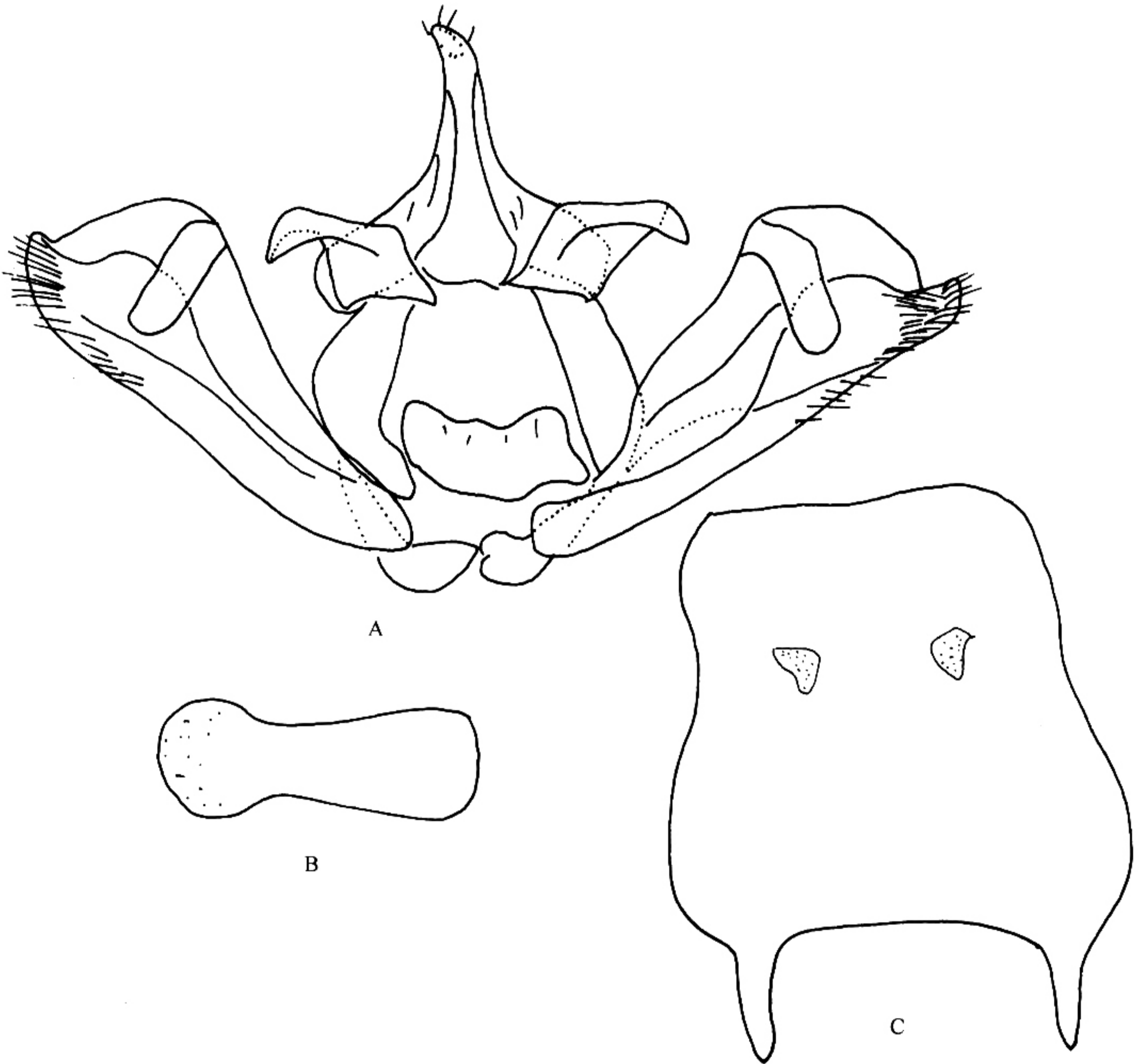


图 458 春掌舟蛾 *Phalera ora* Schintlmeister

A. 雄性外生殖器; B. 阴茎; C. 第 8 腹板

具弱银色光泽；前缘较暗，后缘较灰白；顶角斑淡黄白色，似掌形，从翅顶伸至 M_3 脉，斑内脉间具淡黄褐色纹，斑前缘有 3 个暗褐色斜点，斑外缘弧形平滑；亚基线、内线和外线黑褐色很清晰；亚基线微波浪形，从前缘伸达 A 脉；内线粗直；外线沿顶角斑呈弧形曲（此段为棕色），随后呈波浪形，外衬灰白边；内、外线间有 3~4 条不清晰的黑褐色波浪形横线；外线外侧臀角处有 1 个不清晰的黑褐色斑；亚端线不明显；端线黑褐色；横脉纹不清晰；缘毛黄白色，脉端较暗。后翅浅黄褐色，具 1 条模糊的褐色外带；脉端缘毛棕色，其余黄白色。

雄性外生殖器：第 8 腹板端部稍变窄，端缘平直，中部有 1 对叶形内突，基缘有 1 对长指突；爪形突基部扁宽，端部较狭长，末端尖小；颚形突基部宽，端部呈喙状向侧面突出；抱器背内突宽带状，抱器端突很小；阳茎端部膨大成一结节；阳端基环后缘中央呈波状内切；囊形突缺切深。

观察标本：四川巴塘 1 ♂，1975，康定 1 ♂，1979.VII.4；云南云龙 2000 m，1 ♂，1980.VII.15。

分布：四川（巴塘、康定）、云南（丽江、云龙）。

前翅内、外线粗黑，后翅浅黄色是本种外形上的识别特征。

(443) 小掌舟蛾 *Phalera minor* Nagano, 1916 (图 459, 图版 VIII: 9)

Phalera minor Nagano, 1916, *Bull. Nawa Ent. Lab.* 1: 24.

翅展 ♂ 52~62 mm, ♀ 62~67 mm。下唇须和额棕色，头顶和颈板黄白带棕色。胸部背面前半部棕黄色，后半部灰白色；翅基片基部和后胸有 2 条暗棕色横线。腹部背面黄褐色，末端两节各有 1 条黑色横带。前翅灰褐色，具银色光泽；前缘较暗，后缘较灰白；顶角斑淡黄白色，略呈三角形，从翅顶伸至 M_3 脉，斑内脉间具淡黄褐色纹，斑前缘有 3 个暗褐色斜点，斑外缘微波状；亚基线、内线和外线黑褐色较清晰；亚基线微波浪形，从前缘伸达 A 脉；内线在 A 脉上呈齿形曲；亚基线和内线间灰白色，似 1 条宽带；外线沿顶角斑呈弧形曲（此段为棕色），随后呈波浪形；内、外线间有 3~4 条很不清晰的黑褐色波浪形横线；外线外侧臀角处有 1 黑褐色斑；亚端线由 1 列模糊的脉间黑褐色点组成；端线黑褐色；横脉纹肾形，黄白色，中央灰褐色；缘毛棕色，脉端较暗。后翅暗褐色，具 1 条模糊的灰白色外带；脉端缘毛棕色，其余黄白色。

雄性外生殖器：第 8 腹板端部稍变窄，端缘中央浅凹，中部有 1 对月牙形小内突，基缘有 1 对大齿突；爪形突基部扁宽，端部较粗短，末端圆；颚形突端部稍长，末端具小齿，尖端一齿最大；抱器背内突大，较宽圆，抱器端突较小；阳茎端部膨大成一结节，两侧齿状突出；阳端基环后缘中央内裂；囊形突缺切浅。

雌性外生殖器：前表皮突不显著；后表皮突稍长；第 8 背片大，完整，边缘平滑；前阴片隆肿，两侧呈喙状突出；后阴片后缘两侧呈角状突出；囊导管基部宽大而骨化；